 <p>Országgyűlés Hivatala</p>	<p>Társasági férfi zubbony Társasági női zubbony (zöld)</p>	<p>Véglegesítés dátuma: 2012. szeptember</p>
--	---	--

MŰSZAKI LEÍRÁS

Tartalomjegyzék

1. Külalakleírás
 - 1.1. Társasági férfi zubbony
 - 1.2. Társasági női zubbony
 2. Gyártmányrajz
 - 2.1. Társasági férfi zubbony
 - 2.2. Társasági női zubbony
 3. Felhasználandó anyagok
 4. Összeállítandó alkatrészek (férfi zubbony)
 5. Gyártástechnológiai előírások
 6. Mérettáblázat
 7. Csomagolás
1. melléklet: Alapanyag műszaki követelményei
 2. melléklet: Alapanyag színkövetelményei
 3. melléklet: Selyemtípusú bélésszövet műszaki követelményei

1. Külalakleírás

1.1. Társasági férfi zubbony

Fekvő galléros, enyhén karcsúsított, eleje közepén gombokkal záródó, combtőig érő, bélelt zubbony. Hátközépen, belül egy akasztó van a gallérfelvarrás vonalába fogva.

Bal elejeszélének felső vége rögzítéséhez a gallér alá francia kapocs van varrva.

A zubbonyban egy hamis inggallér található, mely a gallér törésvonal alatt egy tépőzárral rögzíthető. A gallérszögletbe, tűzésvonalra rendfokozati jelzés van elhelyezve. Jobb és bal vállán az ujjak bevarrás vonalához közel vállfődísz található.

Eleje a háta oldalrészsel egybeszabott, két varrásvonallal formázott. Jobb elejeszéle a derékvonaltól az aljáig folyamatosan szélesedik. Háta két részből szabott. Háta középvarrás alja átlapolt hasítékkal kialakított.

Ujja két részből szabott. A könyökvarrás az ujja alján hamis hasítékkal készül, 3-3 db rugós fémgommbal díszített.

Jobb és bal eleje mellrészén és a derékvonal alatt két-két, függőleges irányú díszítőhajtással kialakított, rátűzött foltzseb található. Az ívelt alja vonalú zsebfedő gommbal záródik.

Jobb és bal eleje bélés egyaránt egy részből szabott, mellmagasságban, mindkét oldalon kétszegélyes, legombolós belső zseb van kialakítva. Háta bélés egy részből szabott, hátközépen bőséghajtással kialakított. Ujja bélés két részből szabott.

A gallér, a bal elejeszél és a felső zsebfedők széle paszpóllal díszített.

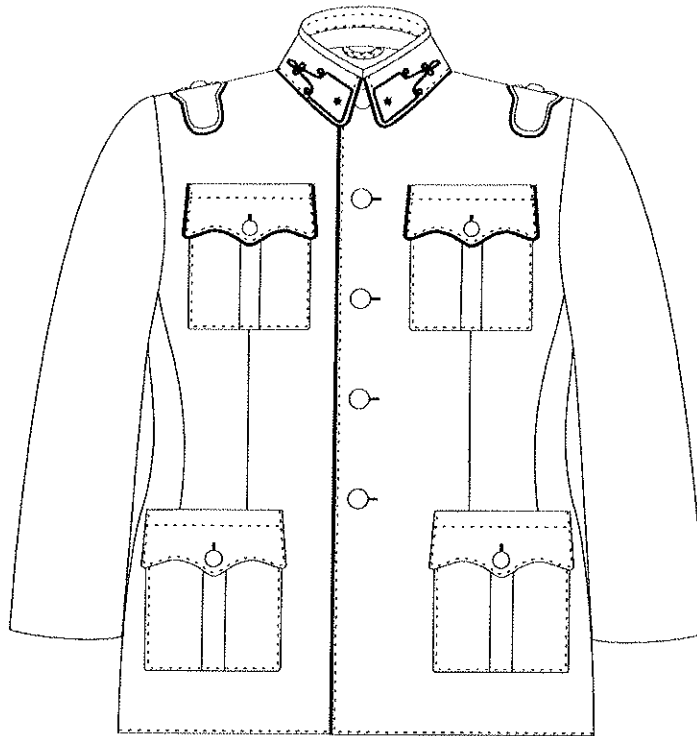
1.2. Társasági női zubbony

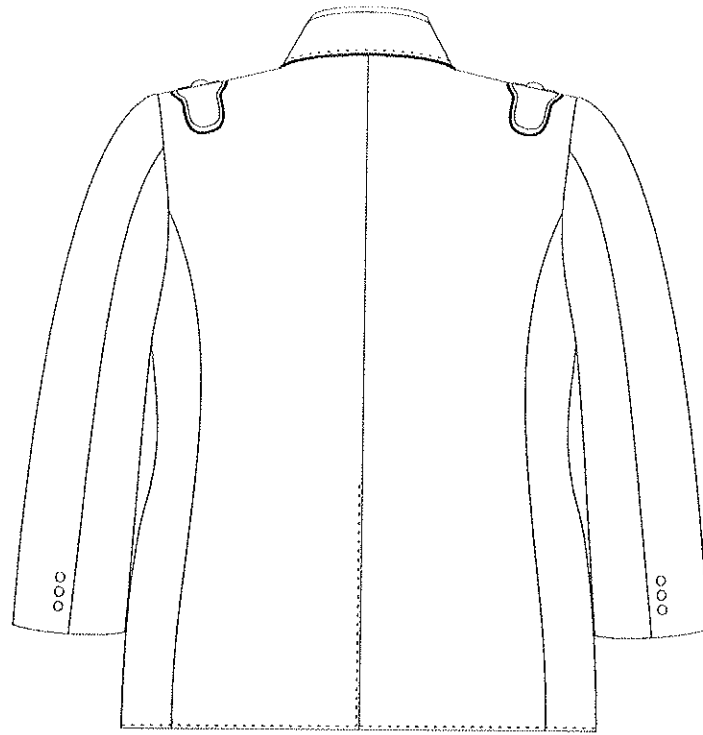
A női zubbony kialakítása megegyezik a férfi zubbonyéval az alábbi eltérésekkel:

- az eleje közepe az ellenkező oldalról nyílik,
- jobb és bal eleje két részből szabott,
- háta négy részből szabott, a középrész a vállszűkítővel formázott,
- a jobb helyett a bal elejeszéle szélesedik a derékvonaltól az aljáig folyamatosan,
- mellrészen nincsenek zsebek, csak zsebfedők,
- háta bélés több részből szabott.

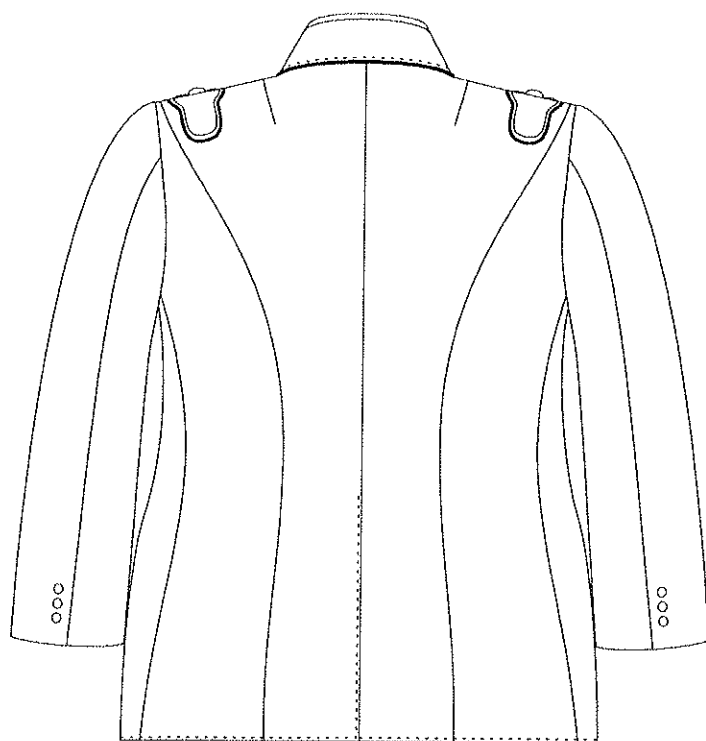
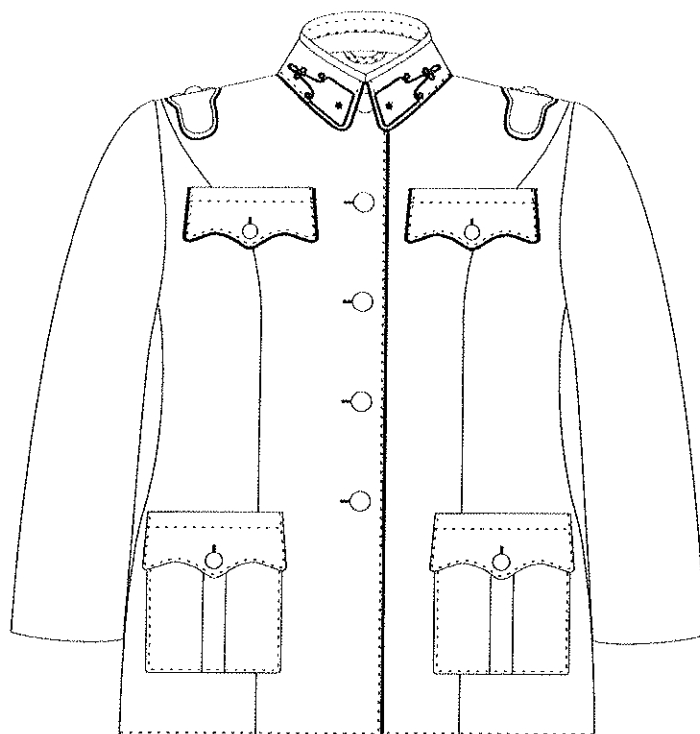
2. Gyártmányrajz

2.1. Társasági férfi zubbony





2.2. Társasági női zubbony



3. Felhasználandó anyagok

Anyag megnevezés	Előírások
Alapanyag	Szín: zöld, a mellékelt színminta szerint. További követelmények az 1. és 2. mellékletben.
Selyemtípusú bélésszövet	Szín: zöld, az alapanyag színével megegyező, vagy annál egy árnyalattal sötétebb. További követelmények a 3. mellékletben.
Szövet (hamis inggallér alapanyaga)	Szín: fehér. Nyersanyag-összetétel: 100% pamut. Kötésmód: vászon. Minden zubbonyhoz 3 db hamis inggallér készül.
Posztó szövet	Szín: bordó.
Gallérfilc	Szín: fekete.
Ragasztóbevonatos közbélés	Szín: fekete.
Mellbetét	Szövött.
Mellvászon	Szövött.
Ujjá vállrészhez formázó vászon	Szövött.
Rögzítő szalag	Szín: fekete. 0,6 ± 0,1 cm széles.
Vállpárna	1 pár
Ragasztós közbélés csík	1,5 ± 0,1 cm széles.
Ragasztós közbélés csík	1,8 ± 0,1 cm széles.
Rugós fémgomb	Szín: arany. Méret: 15 mm (24-es). Helye: - ujjá alja 6 db, - pótgomb 1 db.
Füles fémgomb	Szín: arany. Méret: 22 mm (34-es). Helye: - eleje közép 5 db (nagy méretnagyságoknál 6 db) - zsebek 4 db, - pótgomb 1 db.
Négylukú műanyag gomb	Szín: fekete. Mérete: 15 mm (24-es). Helye: - belső zsebek zárásához 2 db, - pótgomb 1 db.
Franciakapocs	Szín: fekete. Méret: 15 mm (2-es). Helye: - elejeszél rögzítésére a gallér alatt 1 pár bal elején horgas fele jobb elején hurkos fele, - pótkapocs 1 pár.
Vállfödísz	Helye: vállon 2 db.
Rangjelzés	Helye: galléron 1 pár.

Anyag megnevezés	Előírások
Tépőzár	Szín: fehér. Méret: $1 \pm 0,1$ cm széles. Helye: hamis inggallér rögzítése.
Textil kéder szalag	Szín: fehér. Méret: $1 \pm 0,1$ cm széles. Helye: hamis inggallér merevítése.
Varrócérna	Nyersanyag-összetétel: poliészter. Szín: - zöld, az alapanyag színével megegyező, vagy annál egy árnyalattal sötétebb, - fehér.
Gomblyuk alátét zsinór	Szemes gomblyukak készítéséhez.
Kombinált címke	Szövött címke, szőtt felirattal. Tartalma: - nyersanyag-összetétel - kezelési jelképek - gyártó neve - gyártás éve Mennyiség: 1 db. Helye: jobb belső zsebszegély varrásvonalába fogva (a zseb belsejében).
Személyazonosító címke	Szövött címke. Mérete: azonos a kombinált címke méretével. Mennyiség: 1 db. Helye: a kombinált címke mellett.
Műanyag vállfa	Mennyiség: 1 db.
Műanyag tasak	Mennyiség: 1 db.

4. Összeállítandó alkatrészek (férfi zubbony)

Anyag megnevezése	Alkatrész megnevezése	Mennyiség (db)
Alapanyag	Eleje (kis oldalrészszel egybeszabva)	2
	Eleje alátét	2
	Háta	2
	Felső ujja	2
	Alsó ujja	2
	Felső gallér	1
	Alsó gallér	1
	Felső zsebfedő	2
	Felső zseb	2
	Alsó zsebfedő	2
	Alsó zseb	2
Selyemtípusú bélésszövet	Eleje	2
	Háta	1
	Felső ujja	2
	Alsó ujja	2
	Felső zsebfedő bélés	2
	Felső zseb bélés	2
	Alsó zsebfedő bélés	2
	Alsó zseb bélés	2
	Belső zsebszegély	4

Anyag megnevezése	Alkatrész megnevezése	Mennyiség (db)
	Belső zseblapok	2
	Belső zseb gomboló pánt	1
	Akasztó	1
Szövet	Hamis inggallér	3
Anyag megnevezése	Alkatrész megnevezése	Mennyiség (db)
	Gallér paszpól	1
Posztó szövet	Bal elejeszél paszpól	1
	Felső zsebfedő paszpól	2

A női zubbonynál az alkatrészek a külalakleírás és a gyártmányrajz szerint változnak.

5. Gyártástechnológiai előírások

5.1. Varrások alaki- és méretjellemzői

5.1.1. Varrattípusok és öltéssűrűségek

Varrat típusa	Varrás helye	Öltéssűrűség (öltés/10 cm)
Egysoros huroköltésű varrat	összes varrás és tűzés	40 - 45

Varrat típusa	Öltésszám
Szemes gomblyuk retesszel	min. 11 öltés/cm
Gombfelvarrás	min. 8 öltés/gomb
Franciakapocs rögzítése	18 öltés/horgas fél
három helyen	18 öltés/hurkos fél

5.1.2. Varrásszélességek

Előkészítő varrások: min. 0,6 cm

Összeállító varrások kabáton: min. 1,0 cm

5.1.3. Tűzésszélességek

Tűzés helye	Tűzésszélesség (cm)	Tűrés* (cm)
<ul style="list-style-type: none"> - gallér körbetűzése - eleje széltűzése - alja tűzése - háta hasíték széltűzése - zsebek feltűzése - zsebfedő széltűzés - akasztó széltűzése - belső zseb gomboló pánt 	0,2	±0,1
<ul style="list-style-type: none"> - zsebfedő felvarrás visszatűzése - zseb felső szélének tűzése 	2,0	±0,2

*A tűrés nem a tűzésen belüli ingadozásra, hanem a névleges tűzésszélességre vonatkozik.

5.1.4. Hajtásszélességek

Hajtás helye	Hajtásszélesség (cm)	Tűrés* (cm)
Zsebek díszítőhajtás széleinek távolsága egymástól	3,0	±0,2

5.2. Toldások

A termék gyártása során toldás nem alkalmazható.

5.3. Fonalirány

Az alkatrészek felfektetésénél a fonaliránytól való eltérés megengedett mértékére vonatkozóan az MSZ 11692-3:1978 számú szabvány előírásai irányadóak.

5.4. Egyéb gyártástechnológiai előírások

A megadott méretek paszpól nélkül értendők.

A paszpól $0,3 \pm 0,05$ cm széles legyen.

A pótgombok és a pótkapocs külön tasakban tárolandók a jobb belső zsebben.

A felső zsebek függőleges díszítő hajtását középen össze kell varrni.

A hamis inggallér hossza függ a zubbony gallér hosszától, a zubbony zárt állapotában az elejeközépen pontosan érjen össze. A hamis inggallér illesztési pontját a zubbonyon és az inggallér közepén, a tépőzáron tűzéssel be kell jelölni.

A varrások és tűzések végei legyenek háromszorosán elerősítve.

A gyártás végén a levágatlan és a rátapadt cérnadarabokat el kell távolítani.

A paroli és a vállfődísz felvarrása (a hurkokat is beleértve) min. 20 kézi öltés/10 cm.

6. Méret táblázat

Mérési helyek	Méret (cm)	Tűrés (±cm)
Felső gomb és gomblyuk helye előálló felső szélétől	3,0	0,2
Gombok és gomblyukak helye elejeszélétől	1,5	0,2
Hamis inggallér szélessége	2,0	0,2
Eleje előálló hossza	2,0	0,2
Eleje alátét szélessége az egyenes szakaszon	7,0	0,5
Gallér szélessége hátközépvonalon	7,5	0,3
Gallérszöglet hossza gallér felvarrástól törésvonalig	1,5	0,2
Gallérszöglet hossza a törésvonaltól	5,5	0,2
Gallérszöglet szöge	72°	2°
Vállfődísz helye ujjá bevarrástól vállvarrás vonalán mérve	1,0	0,2
Akasztó hossza	8,0	0,5
Akasztó szélessége	1,0	0,2
Elejerész szélesítés mértéke (alján)	5,0	0,5
Háta hasíték átlapolás mélysége	5,0	0,3
Ujjá hasíték hossza	12,0	0,5

Mérési helyek	Méretetek (cm)	Tűrés (±cm)
Első gomb helye ujja aljától	3,0	0,2
Ujja gombok távolsága hasíték szélétől	2,0	0,2
Ujja gombok helye egymástól	2,0	0,2
Felső zsebfedő hossza felvarrás vonalon*	14,0	0,3
Felső zsebfedő hossza lent*	15,0	0,3
Felső zsebfedő szélessége két szélén	6,5	0,2
Felső zsebfedő szélessége középen	7,0	0,2
Felső zsebfedő szélessége a legkeskenyebb részen	5,5	0,2
Szemes gomblyuk helye a felső zsebfedő alsó szélétől középen	1,5	0,2
Felső zseb helye a zsebfedő visszatűzésétől	1,0	0,2
Felső zseb hossza*	15,5	0,3
Felső zseb szélessége*	14,0	0,3
Alsó zsebfedő hossza felvarrás vonalon*	18,5	0,3
Alsó zsebfedő hossza lent*	19,5	0,3
Alsó zsebfedő szélessége két szélén	7,5	0,2
Alsó zsebfedő szélessége középen	9,0	0,2
Alsó zsebfedő szélessége a legkeskenyebb részen	7,0	0,2
Szemes gomblyuk helye az alsó zsebfedő alsó szélétől középen	2,0	0,2
Alsó zseb helye a zsebfedő visszatűzésétől	1,0	0,2
Alsó zseb hossza*	20,0	0,3
Alsó zseb szélessége*	18,5	0,3
Belső zseb zsebszegélyek szélessége	0,6	0,2
Belső zseb zsebszegélyek hossza	14,0	0,3
Belső zseb zsebtasak hossza	18,0	0,3
Belső zseb gomboló hossza	2,5	0,2
Belső zseb gomboló kész szélessége	2,0	0,2

* Közepes méretnagyság esetén.

7. Csomagolás

A zubbonyt vállfára kell helyezni és műanyag tasakkal borítani.

Alapanyag műszaki követelményei

Jellemzők	Követelmények	Vizsgálati módszerek
Nyersanyag összetétel - lánc - vetülék	poliészter, gyapjú poliészter, gyapjú	MSZ 13560-2:2011
Nyersanyag összetétel (%)	52-58% poliészter 42-48% gyapjú	MSZ 13560-2:2011, 25/2005 (IV.29.) GKM rendelet
Területi sűrűség (g/m ²)	290 – 315	MSZ EN 12127:1999
Fonalsűrűség (db/10 cm) - lánc - vetülék	310 – 340* 225 – 255*	MSZ EN 1049-2:1999
Kötésmód	Sávoly, 2/2-es	ISO 7211-1:1984
Fonalak lineáris sűrűsége (tex) - lánc - vetülék	25x2** 25x2**	ISO 7211-5:1984
Méretváltozás vegytisztítás hatására (%) - láncirány - vetülékirány	max. ± 1,5 max. ± 1,5	MSZ EN ISO 3175-2:2010
Méretváltozás száraz hőkezelés hatására (%) - láncirány - vetülékirány	max. ± 1,5 max. ± 1,5	MSZ ISO 9866-2:1992 Hőmérséklet: 150°C
Szakítóerő (N) - láncirány - vetülékirány	min. 750 min. 700	MSZ EN ISO 13934-1:2000
Varratmenti fonalsúszás (mm) - láncirány - vetülékirány	max. 1,5 max. 1,5	MSZ EN ISO 13936-2:2004
Göbösödési hajlam (fokozat) 2.000 fordulatnál	min. 4	MSZ EN ISO 12945-2:2001 Koptató anyag: szabványos gyapjú koptatószövet
Színtartóság fénnel szemben (fokozat)	min. 6	MSZ EN ISO 105-B02:2001+ MSZ EN ISO 105-B02:1999/A1:2002
Színtartóság vasalással szemben (fokozat) - színváltozás - lefogás (pamut)	min. 4-5 min. 4	MSZ EN ISO 105-X11:2000 Hőmérséklet: 150°C Eljárás: 6.3 szakasz Színváltozás értékelése: 4 óra kondicionálás után
Színtartóság vegytisztítással szemben (fokozat) - színváltozás - lefogás (viszkóz/gyapjú)	min. 4-5 min. 4 / 4	MSZ EN ISO 105-D01:2010
Színtartóság izzadsággal szemben (fokozat) savas - színváltozás - lefogás (poliészter/gyapjú) lúgos - színváltozás - lefogás (poliészter/gyapjú)	min. 4 min. 4 / 4 min. 4 min. 4 / 4	MSZ EN ISO 105-E04:2009
Színtartóság dörzsöléssel szemben (fokozat) - száraz - nedves	min. 4 min. 4	MSZ EN ISO 105-X12:2003

* Tájékoztató (nem kötelezően betartandó) adat.

** A lineáris sűrűség tájékoztató adat, a fonalágak száma követelmény.

Alapanyag színekövetelményei

Szín: zöld, a színminta szerinti.

*Megengedett színelkülönbség a színmintához képest (ΔE^*_{00}):* 1,5

Vizsgálati körülmények a színelkülönbség ellenőrzésekor:

Mérőműszer: spektrofotométer

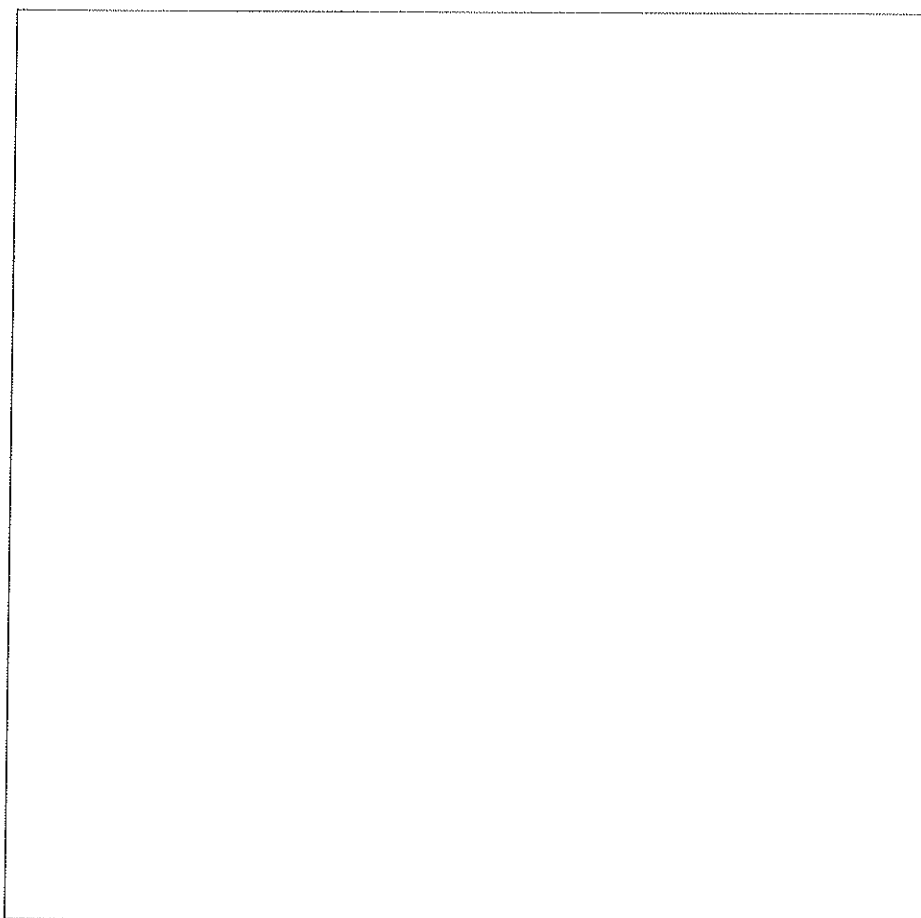
Mérési geometria: diffúz/8 fok

Fényforrás: D65

Megfigyelő: 10 fokos


A vizsgálatot a CIE színrendszerben kell végrehajtani.

Színminta:



Selyemtípusú bélésszövet műszaki követelményei

Jellemzők	Követelmények	Vizsgálati módszerek
Nyersanyag összetétel	100% viszkóz	MSZ 13560-2:2011
Területi sűrűség (g/m ²)	90 – 110	MSZ EN 12127:1999
Méretváltozás vegytisztítás hatására (%) - láncirány - vetülékirány	max. ± 1,5 max. ± 1,5	MSZ EN ISO 3175-2:2010
Szakítóerő (N) - láncirány - vetülékirány	min. 500 min. 300	MSZ EN ISO 13934-1:2000
Varratmenti fonalszűszás (mm) - láncirány - vetülékirány	max. 2,5 max. 2,5	MSZ EN ISO 13936-2:2004
Színtartóság vegytisztítással szemben (fokozat) - színváltozás - lefogás (viszkóz/gyapjú)	min. 4-5 min. 4 / 4	MSZ EN ISO 105-D01:2010
Színtartóság izzadsággal szemben (fokozat) savas - színváltozás - lefogás (viszkóz/gyapjú) lúgos - színváltozás - lefogás (viszkóz/gyapjú)	min. 4 min. 4 / 4 min. 4 min. 4 / 4	MSZ EN ISO 105-E04:2009
Színtartóság dörzsöléssel szemben (fokozat) - száraz - nedves	min. 4 min. 4	MSZ EN ISO 105-X12:2003

 Országgyűlés Hivatala	Társasági köpeny ffi. (zöld)	Véglegesítés dátuma: 2012. szeptember
--	---------------------------------	--

MŰSZAKI LEÍRÁS

Tartalomjegyzék

1. Külalakleírás
 2. Gyártmányrajz
 3. Felhasználandó anyagok
 4. Összeállítandó alkatrészek
 5. Gyártástechnológiai előírások
 6. Kész- és részméret táblázat
 7. Csomagolás
1. melléklet: Alapanyag műszaki követelményei
 2. melléklet: Selyemtípusú bélésszövet műszaki követelményei
 3. melléklet: Steppelt bélés műszaki követelményei

1. Külalakleírás

Lábszárközépig érő, bélelt, kétsoros gombolású köpeny. Az egyik gombsorral záródik az eleje, a másik gombsor díszítésre szolgál. Elejekihajtója legombolható, vagy a gallér alatt felgombolható. A jobb elejekihajtó a bal elején, belül egy gombbal rögzíthető. Hátközépen, belül egy akasztó van a gallérfelvarrás vonalába fogva. A gallérszögletbe, tűzésvonalra lándzsahegy ékítmény van elhelyezve.

Eleje a háta oldalrésszel egybeszabott, két varrásvonallal formázott. Jobb és bal elején, a karcsúsító varrások alatt egy-egy vízszintes irányú, zsebfedős, egyszegélyes, bevágott zseb helyezkedik el. A zsebfedő a bevágásba fogott, alja ívelt vonalú. Bal oldalon, derékvonal alatt övtartó horgony van rögzítve.

Bal elején, belül, mellmagasságban egy legombolható, kétszegélyes belsőzseb található.

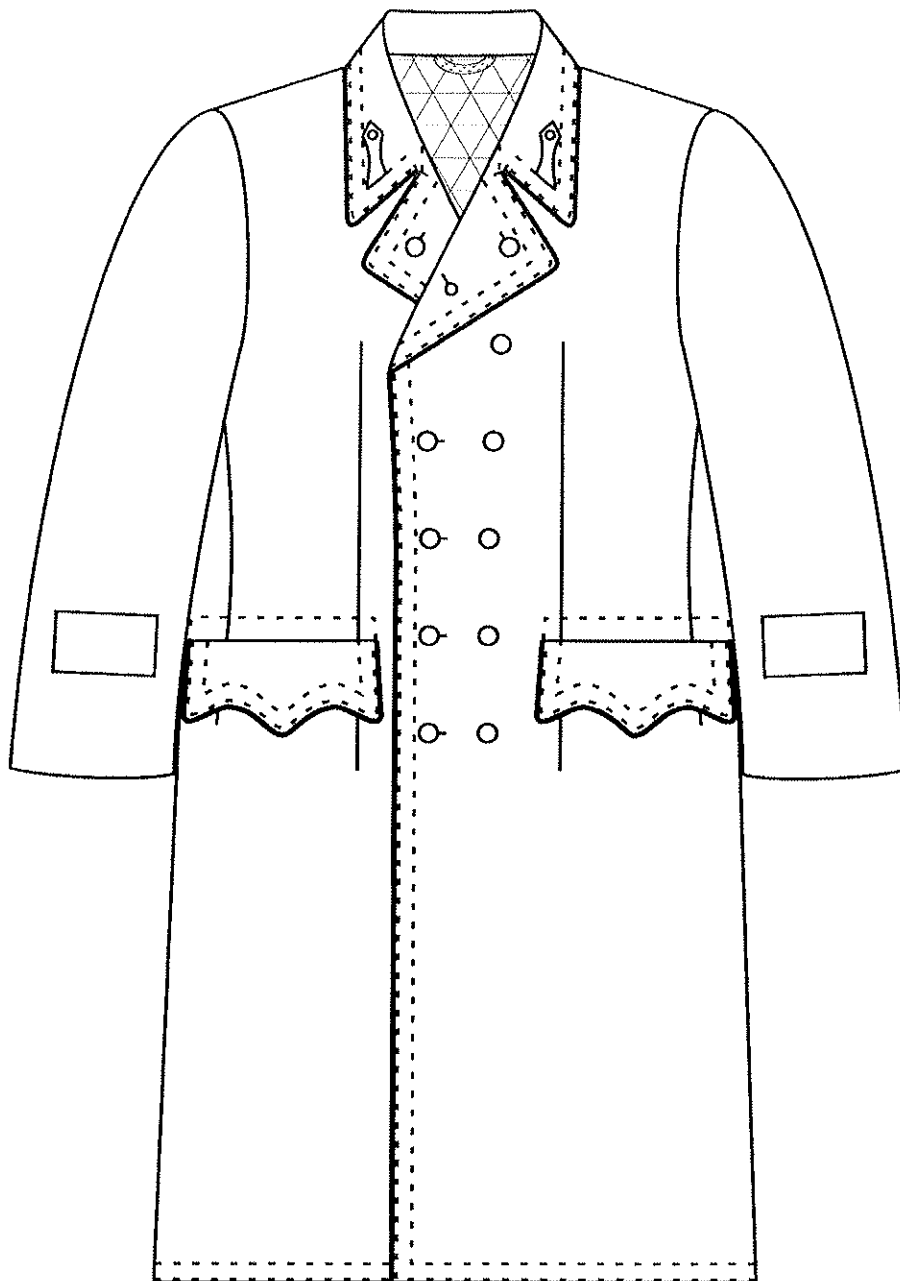
A háta két részből szabott. Háta középvarrás alja rejtett gombolású, átlapolt hasítókkal kialakított. A háta derékvonalon az oldalvarrásokba fogott övpántok (dragony) két gombbal rögzítettek egymáshoz.

Kétvarrásos ujján, a könyökrész és az ujjja alja között, elől rangjelzés található.

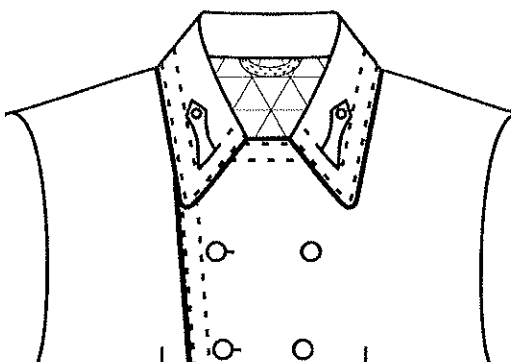
A gallér, az elejeszél a kihajtóval, a zsebfedők és az övpánt széle paszpóllal díszített.

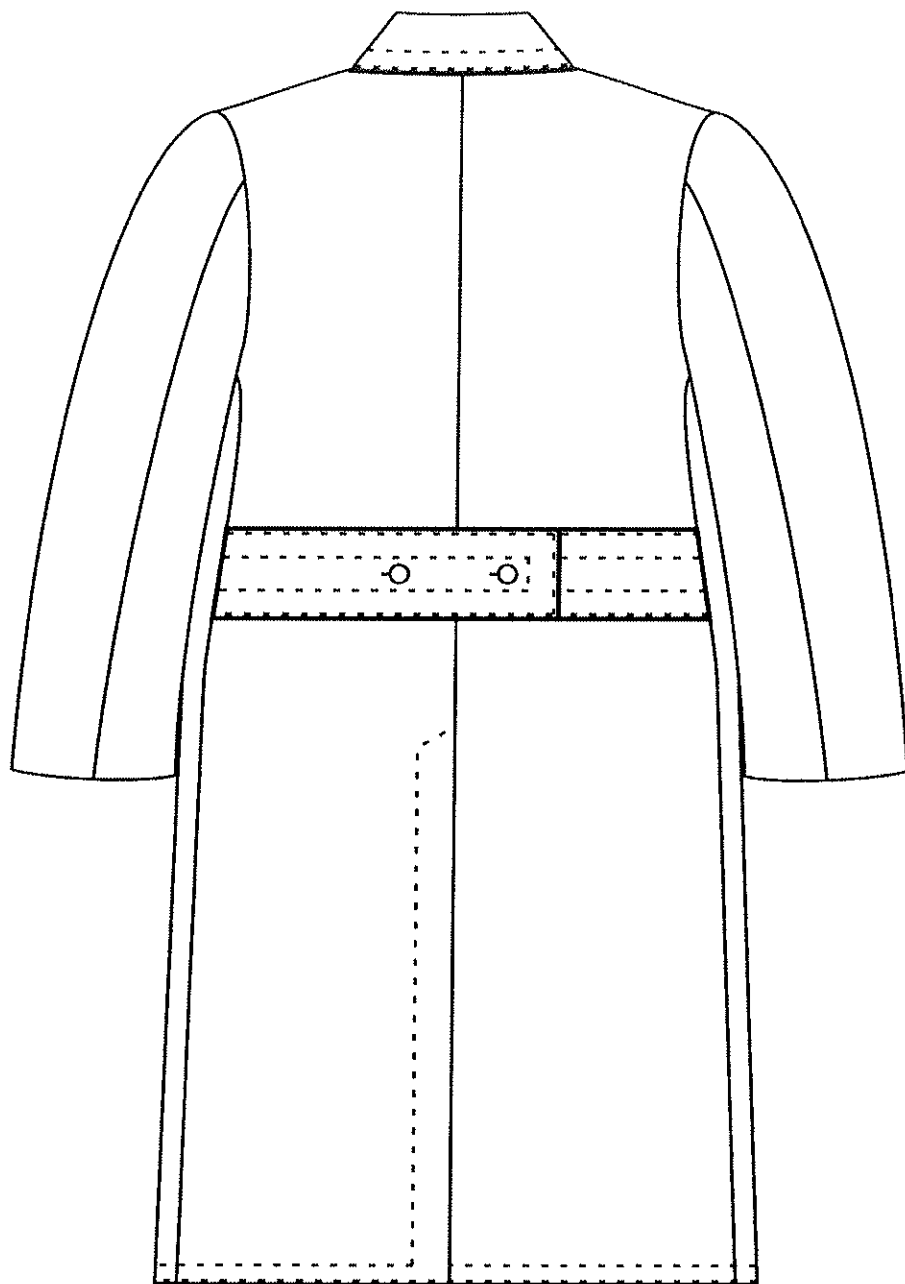
2. Gyártmányrajz

A gyártmányrajz az övtartó horgonyt nem tartalmazza.



Felgombolt elejekihajtóval:





3. Felhasználandó anyagok

Anyag megnevezése	Előírások
Alapanyag	Posztó szövet. Szín: zöld, a mellékelt színminta szerint. További követelmények az 1. mellékletben.
Selyemtípusú bélésszövet	Szín: zöld, az alapanyag színével megegyező, vagy annál egy árnyalattal sötétebb. További követelmények a 2. mellékletben.
Steppelt bélés	Szín: zöld, az alapanyag színével megegyező, vagy annál egy árnyalattal sötétebb. További követelmények a 3. mellékletben.
Posztó szövet paszpólhoz	Szín: bordó.
Ragasztóbevonatos közbélés	Szövött.
Közbélés	Nemszőtt.
Mellvászon	Szövött.
Mellbetét borító	Nemszőtt.
Ujja felsőrész erősítő vászon csík (kugli csík)	Szövött.
Ragasztós rögzítő szalag	-
Vállpárna	1 pár.
Füles fémgomb	Szín: arany. Méret: 1,5 cm (24-es). Helye: - háta hasíték 5 db, - pótgomb 1 db.
Füles fémgomb	Szín: arany. Méret: 2,5 cm (40-es). Helye: - jobb eleje zárásához 7 db, - övpánton 2 db, - pótgomb 1 db.
Rugós fémgomb	Szín: arany. Méret: 2,5 cm (40-es). Helye: - bal elején díszgomb 7 db, - pótgomb 1 db.

Anyag megnevezése	Előírások
Négyllyukú műanyag gomb	Szín: fekete. Mérete: 2,5 cm (40-es). Helye: - elejekihajtó rögzítése 1 db - pótgomb 1 db
Négyllyukú műanyag gomb	Szín: fekete. Mérete: 1,5 cm (24-es). Helye: - belső zseb zárásához 1 db - pótgomb 1 db
Lándzsahegy ékítmény	Helye: gallérszöglet 1 pár.
Rendfokozati jelzés	Helye: ujjalja, elől 2 db
Varrócérna	Nyersanyag-összetétel: poliészter. Szín: - zöld, az alapanyag színével megegyező, vagy annál egy árnyalattal sötétebb.
Gomblyuk alátét zsinór	Szemes gomblyukak készítéséhez.
Fém övtartó horgony	Helye: bal oldalon, derékvonal alatt.
Méret nagyság-jelző címke	Szövött címke, szövött felirattal. Tartalma: méret nagyság (pl. 52). Mennyiség: 1 db. Helye: hátközépen, a gallérfelvarrás vonalába fogva.
Kombinált címke	Szövött címke, szövött felirattal. Tartalma: - nyersanyag-összetétel - kezelési jelképek - gyártó neve - gyártás éve Mennyiség: 1 db. Helye: belső zseb zsebszegély varrásvonalába fogva, belül.
Személyazonosító címke	Szövött címke. Szín: fehér. Mérete: azonos a kombinált címke méretével. Mennyiség: 1 db. Helye: a kombinált címke mellett.
Papír függőcímke	Tartalma: - termék megnevezése - gyártó neve - méret nagyság - nyersanyag-összetétel - a gyártás éve - a gyártói minőségellenőrzés jelölése Mennyiség: 1 db.

Anyag megnevezése	Előírások
Műanyag belövő szál	Mennyiség: 1 db.
Vállfa	Mennyiség: 1 db.
Műanyag tasak	Mennyiség: 1 db.

4. Összeállítandó alkatrészek

Anyag megnevezése	Alkatrész megnevezése	Mennyiség (db)
Alapanyag	eleje (háta oldalrésszel egybeszabva)	2
	háta	2
	felsőujja	2
	alsóujja	2
	eleje alátét (kihajtóval egybeszabva)	2
	gallér	2
	zsebfedő	2
	zsebszegély (bélelővel egybeszabva)	2
	zsebalátét	2
	övpánt	4
	gomblyukpánt	1
Steppelt bélés	eleje	2
	háta	1
	felsőujja	2
	alsóujja	2
Selyemtípusú bélésszövet	zsebfedő	2
	bevágott zseb felső zseblap	2
	bevágott zseb alsó zseblap	2
	belső zseb zsebszegély	2
	belső zseb felső zseblap	1
	belső zseb alsó zseblap	1
	belső zseb gombolópánt	1
	akasztó	1
	Gomblyuk pánt béleelő	1
Posztó szövet paszpólhoz	gallér	1
	elejeszél kihajtóval	2
	zsebfedő	2
	övpánt	2

5. Gyártástechnológiai előírások

5.1. Varrások alaki- és méretjellemzői

5.1.1. Varrattípusok és öltéssűrűségek

Varrat típusa	Varrás helye	Öltéssűrűség (öltés/10 cm)
Egysoros huroköltésű varrat	összes varrás és tűzés	40 - 45

Varrat típusa	Öltésszám
Szemes gomblyuk retesszel	min. 11 öltés/cm
Gombfelvarrás (fémgomb)	min. 8 öltés/gomb
Gombfelvarrás (műanyag)	min. 20 öltés/gomb, nyakkal

5.1.2. Varrásszélességek

Előkészítő varrások: min. 0,8 cm

Összeállító varrások: min. 1,5 cm

5.1.3. Tűzésszélességek

Tűzés helye	Tűzésszélesség (cm)	Tűrés* (cm)
- jobb oldali háta hasíték tűzése - háta hasíték gomblyukpánt széltűzése - háta hasíték gomblyukpánt végének letűzése - akasztó széltűzése - belső zseb körbetűzése - belső zseb gombolópánt	0,3	±0,1
- gallér körbetűzése - eleje széltűzése kihajtóval - övpánt széltűzése - zsebfedő széltűzése - alja tűzése	0,2 és 2,0 (kétsoros tűzés, egymástól 1,8)	+0,1
- zsebfedős bevágott zseb felső szélének tűzése (zsebfedő fölött)	2,0	±0,2
- bal oldali háta hasíték tűzése	5,5	±0,3

*A tűrés nem a tűzésen belüli ingadozásra, hanem a névleges tűzésszélességre vonatkozik.

5.2. Toldások

A termék gyártása során toldás nem alkalmazható.

5.3. Fonalirány

Az alkatrészek felfektetésénél a fonaliránytól való eltérés megengedett mértékére vonatkozóan az MSZ 11692-3:1978 számú szabvány előírásai irányadóak.

5.4. Egyéb gyártástechnológiai előírások

A megadott méretek paszpól nélkül értendők.

A paszpól 0,3±0,05 cm széles legyen.

A pótgombok külön tasakban tárolandók a belső zsebben.

Hátán az övet a kabáthoz kell rögzíteni a gomboknál.

A háta hasíték felső végén a dístűzés 45°-os legyen.

A háta hasítékhoz a gomblyukpántot a gomblyukak között rögzíteni kell.

A varrások és tűzések végei legyenek háromszorosan elerősítve.

A gyártás végén a levágatlan és a rátapadt cérnadarabokat el kell távolítani.

6. Méret táblázat

Mérési helyek	Méret (cm)	Tűrés (±cm)
Gallér szélessége hátközépen	9,5	0,3
Gomblyuk távolsága az elejeszélétől	3,0	0,2
Zseb helye eleje szűkítő varrástól előre	2,0	0,2
Zsebszegő szélessége	1,5	0,2
Zseb mélysége	20,0	1,0
Zsebfedő szélessége a két szélén	8,5	0,3
Zsebfedő szélessége közepén	10,0	0,3
Zsebfedő szélessége a legkeskenyebb részen	7,0	0,3
Belső zseb hossza	15,0	0,5
Belső zseb mélysége	17,0	0,5
Gomboló hossza	3,5	0,5
Gomboló szélessége	2,3	0,2
Háta övpánt szélessége	8,0	0,3
Első gomblyuk helye a háta övpánt szélétől	3,5	0,2
Második gomblyuk helye az első gomblyuktól	13,0	0,3
Akasztó hossza	8,0	0,5
Akasztó szélessége	1,0	0,2

7. Csomagolás

A köpenyt vállfára kell helyezni és műanyag tasakkal borítani.

Alapanyag műszaki követelményei

Jellemzők	Követelmények	Vizsgálati módszerek
Nyersanyag összetétel (%)	70-80% gyapjú 20-30% poliamid*	MSZ 13560-2:2011, 25/2005 (IV.29.) GKM rendelet
Területi sűrűség (g/m ²)	430 – 510	MSZ EN 12127:1999
Méretváltozás vegytisztítás hatására (%) - láncirány - vetülékirány	max. ± 1,5 max. ± 1,5	MSZ EN ISO 3175-2:2010
Méretváltozás száraz hőkezelés hatására (%) - láncirány - vetülékirány	max. ± 1,5 max. ± 1,5	MSZ ISO 9866-2:1992 Hőmérséklet: 150°C
Szakítóerő (N) - láncirány - vetülékirány	min. 200 min. 200	MSZ EN ISO 13934-1:2000
Szín tartósság fénnnyel szemben (fokozat)	min. 4	MSZ EN ISO 105-B02:2001+ MSZ EN ISO 105-B02:1999/A1:2002
Szín tartósság vasalással szemben (fokozat) - színváltozás - lefogás (pamut)	min. 4-5 min. 3-4	MSZ EN ISO 105-X11:2000 Hőmérséklet: 150°C Eljárás: 6.3 szakasz Színváltozás értékelése: 4 óra kondicionálás után
Szín tartósság vegytisztítással szemben (fokozat) - színváltozás - lefogás (poliamid/gyapjú)	min. 4-5 min. 3-4 / 3-4	MSZ EN ISO 105-D01:2010
Szín tartósság dörzsöléssel szemben (fokozat) - száraz - nedves	min. 4 min. 3-4	MSZ EN ISO 105-X12:2003

* Lehet részben poliészter is.

Selyemtipusú bélésszövet műszaki követelményei

Jellemzők	Követelmények	Vizsgálati módszerek
Nyersanyag-összetétel	100% viszkóz vagy 100% poliészter	MSZ 13560-2:2011
Területi sűrűség (g/m ²)	90 – 110*	MSZ EN 12127:1999
Méretváltozás vegytisztítás hatására (%) - láncirány - vetülékirány	max. ± 1,5 max. ± 1,5	MSZ EN ISO 3175-2:2010
Szakítóerő (N) - láncirány - vetülékirány	min. 500 min. 300	MSZ EN ISO 13934-1:2000
Varratmenti fonalcúsúság (mm) - láncirány - vetülékirány	max. 2,5 max. 2,5	MSZ EN ISO 13936-2:2004
Színtartóság vegytisztítással szemben (fokozat) - színváltozás - lefogás (viszkóz*/gyapjú)	min. 4-5 min. 4 / 4	MSZ EN ISO 105-D01:2010
Színtartóság izzadsággal szemben (fokozat) savas - színváltozás - lefogás (viszkóz**/gyapjú) lúgos - színváltozás - lefogás (viszkóz**/gyapjú)	min. 4 min. 4 / 4 min. 4 min. 4 / 4	MSZ EN ISO 105-E04:2009
Színtartóság dörzsöléssel szemben (fokozat) - száraz - nedves	min. 4 min. 4	MSZ EN ISO 105-X12:2003

* Poliészter nyersanyag-összetétel esetén: 80-110 g/m².

** Viszkóz vagy poliészter (a nyersanyag-összetétellel megegyező).

Steppelt bélés műszaki követelményei

A steppelt bélés rétegei:

- selyemtípusú bélésszövet (a 2. mellékletnek megfelelő)
- szálbunda

A szálbunda oldala(i) vékony vlies réteggel borítható(k), a szálátbújás megakadályozására.

További követelmények:

Jellemzők	Követelmények	Vizsgálati módszerek
Szálbunda nyersanyag-összetétele	100% poliészter	MSZ 13560-2:2011
Teljes területi sűrűség (g/m ²)	240 – 290	MSZ EN 12127:1999
Méretváltozás vegytisztítás hatására (%) - láncirány - vetülékirány	max. ± 1,5 max. ± 1,5	MSZ EN ISO 3175-2:2010
Melegtartó képesség (%)*	min. 83	MSZ 93-15:1989
Steppelő varratok távolsága (cm)	max. 6	-

* A melegtartó képességet az alapanyaggal együtt kell vizsgálni.

**Az Országgyűlési Őrség egyenruha-ellátásra jogosult hivatásos
állományának ruházati és öltözködési szabályzatáról 64/2012. (XII. 12.)
BM rendelet 1. sz. melléklete**

V1 - férfi vegyes ruhás alapellátási norma
V1-K - férfi vegyes ruhás alapellátási norma köpennyel
V1-KB - férfi vegyes ruhás alapellátási norma köpennyel, bővített
V2- vegyes ruhás női alapellátási norma
V2-K - vegyes ruhás női alapellátási norma, köpennyel
V2-KB - vegyes ruhás női alapellátási norma köpennyel, bővített
T1- férfi egyenruhás tábornoki alapellátási norma
T2- női egyenruhás tábornoki alapellátási norma
P1- férfi polgári ruhás alapellátási norma
P2- női polgári ruhás alapellátási norma